



eurogym
2020 REYKJAVÍK
12.-16. JULY

Présentation de l'Événement

Édition 2020 à Reykjavik - ISL

Rappel des règles de participation



- L'Eurogym est ouvert à toutes structures de la Fédération Française de Gymnastique, sans condition de niveau.
- Un groupe peut être composé par :
 - un club,
 - un regroupement de plusieurs clubs,
 - un comité départemental,
 - un comité régional.
- Un groupe se compose d'**au moins de 6 gymnastes et 2 accompagnateurs adultes.**

Rappel des règles de participation



Le groupe se compose de gymnastes **âgés de 12 ans à 18 ans** (nés de 2008 à 2002).

- Une tolérance dans les âges pour les groupes de + de 10 gymnastes (10/11 ans et 19/20 ans) :

Un groupe de	à Gymnastes	Nbe de gymnastes âgés de 10, 11, 19 ou 20 ans
6	à	9	0
10	à	15	1
16	à	25	2
26	à	35	3
36	à	45	4
46	à	55	5
56	à	> 56	6

Aucun gymnaste de moins de 10 ans ou de plus de 20 ans ne sera accepté à l'inscription !

L'EUROGYM 2020 à Reykjavik

- La cérémonie d'ouverture
- Les workshops
- Les forums éducatifs
- Les city performances
- Le gala de clôture de l'UEG

Précision : La FFG a décidé par vote du bureau, de n'engager aucun groupe lors de l'European Gym For Life (événement UEG), également organisé par le COL de Reykjavik le samedi 11 juillet, précédant le début de l'Eurogym.



Le planning prévisionnel de la semaine



	Samedi 11	Dimanche 12	Lundi 13	Mardi 14	Mercredi 15	Jeudi 16	Vendredi 17
Matinée	Arrivée des groupes	Arrivée des groupes	Workshops	Workshops	Workshops	Workshops	Départ des groupes
			Forum	Forum			
Après-midi		Parade et cérémonie d'ouverture	City performances	City performances	City performances	Répétition du Gala	
Soirée	Gym Zone	Gym Zone	Gym Zone	Gym Zone	Gym Zone	Gala de clôture UEG	

Attention concernant Reykjavik, le nombre de vols étant limités chaque jours, peut-être vous faudra-t-il arriver 1 jour avant ou repartir 1 jour après.

Le COL étudie la possibilité de proposer des nuits optionnelles du vendredi au samedi à l'arrivée et au départ.

L'esprit de l'événement



- Se tiendra au cœur de la ville, Laugardalur (vallée de la piscine chaude).
- Dans un cadre paisible, d'air pur et d'eau.
- La nature spectaculaire à proximité.
- Rencontrer de nouvelles personnes, se faire de nouveaux amis et passer du temps ensemble.



Tout l'événement s'organise autour de 2 lieux principaux :

- Le parc des sports

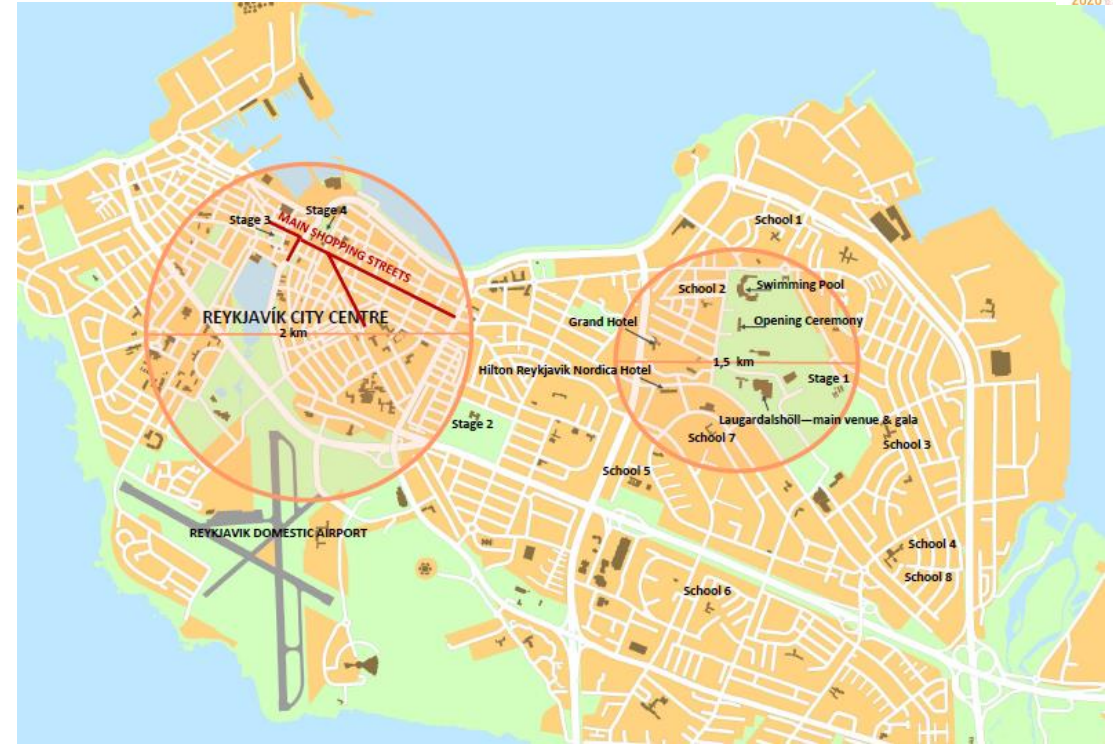
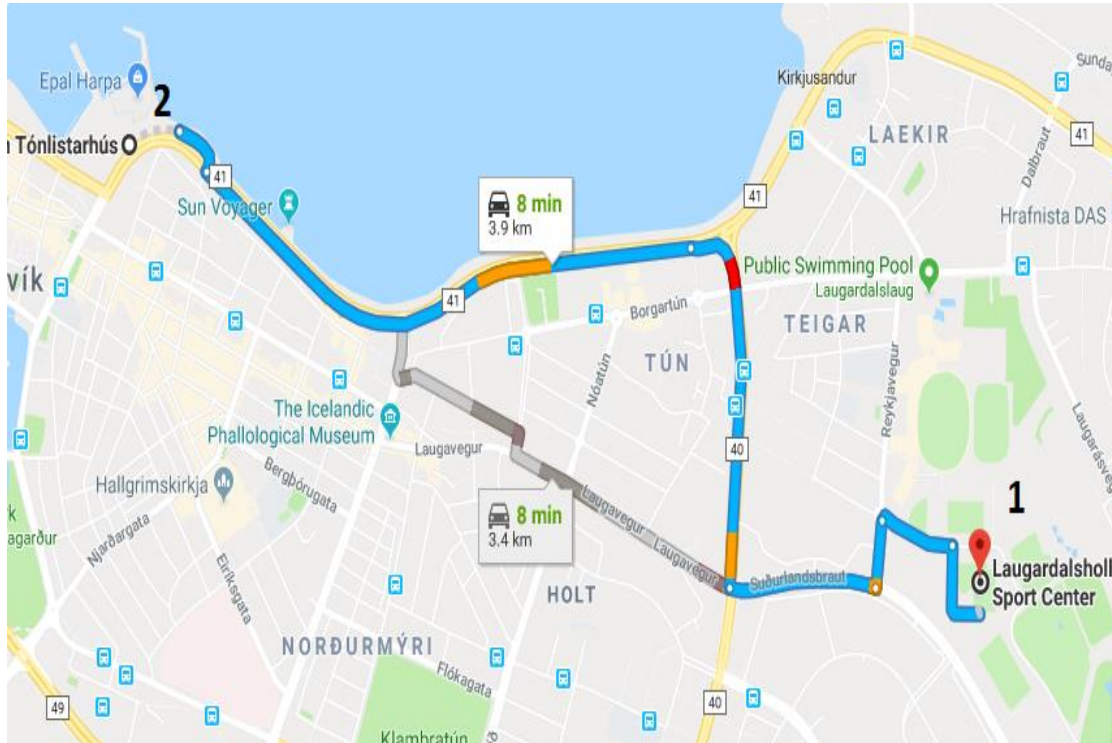
- Écoles à proximité
- Lieux de workshops
- Lieu de repas midi et soir
- Gym zone
- Piscine
- Gala

- Le centre ville

- City performances
- Cérémonie d'ouverture



Reliés par une ligne de transport spécial



- Au départ du Laugardalshöll (sport centre)
- Jusqu'au centre ville
- Environ 12 min au total du départ à l'arrivée

Le lieu principal de l'événement : Laugardalshöll



- Accueil / Accréditation
- Repas
- Forums
- Workshops
- GALA de clôture UEG
- Réunion des chefs de délégation
- Regroupement des volontaires



La cérémonie d'ouverture

- Un défilé en ville pour « envahir » la rue piétonne jusqu'à la colline Arnarholl.
- Puis un spectacle sur le thème du feu et la glace



Les Workshops



- Chaque groupe choisi au maximum 6 ateliers.
- Le COL attribue 4 workshops par groupe et laisse une matinée de libre.
- Dans l'attribution des workshops, il y a :
 - Au moins 1 choix de garanti sur les 6 choix du groupe
 - Au moins 1 workshops « city orienting » pour découvrir la ville autrement
- Chaque workshop sera encadré par un instructeur et animé en anglais
- La durée d'un workshop variera entre 60 et 90 minutes

Workshops : voici une 1^{ère} liste informative non définitive



- Beach volleyball
- Water polo
- Swimming
- Skólahreystibraut
- Olympic weightlifting
- Strength (þrek)
- Hip hop
- Zumba
- Yoga
- Acrobatic gymnastics
- Circus
- Football
- Badminton
- Table tennis
- Cross Fit
- Spinning
- Games (útileikir)
- Afro
- Popping
- Aerobic gymnastics
- Ballroom dancing
- Parkour
- Track and field
- Trampoline
- Artistic gymnastics
- Fiber
- Judo
- Ice skating/ice hockey
- Bandí
- Teamgym
- Street ball
- Glíma
- Karate
- Fencing
- Parkour
- Frisbigolf
- Ringo
- Skateboarding
- Bubble football
- Rythmic
- Special choreography

Workshops tous situés dans la même zone

- Espaces extérieurs
- Piscines chauffées
- Gymnases
- Patinoire
- Terrain de foot
- Etc...



Forums éducatifs (en anglais)

Autour d'un thème central sur la santé mentale des enfants de 12 à 18 ans.
Et abordé au travers des questionnements suivants :

- Comment pouvons-nous améliorer la santé mentale grâce à notre sport ?
- Les sports sont-ils vraiment pour tout le monde ?
- Abandon du sport, comment pouvons-nous empêcher cela ?

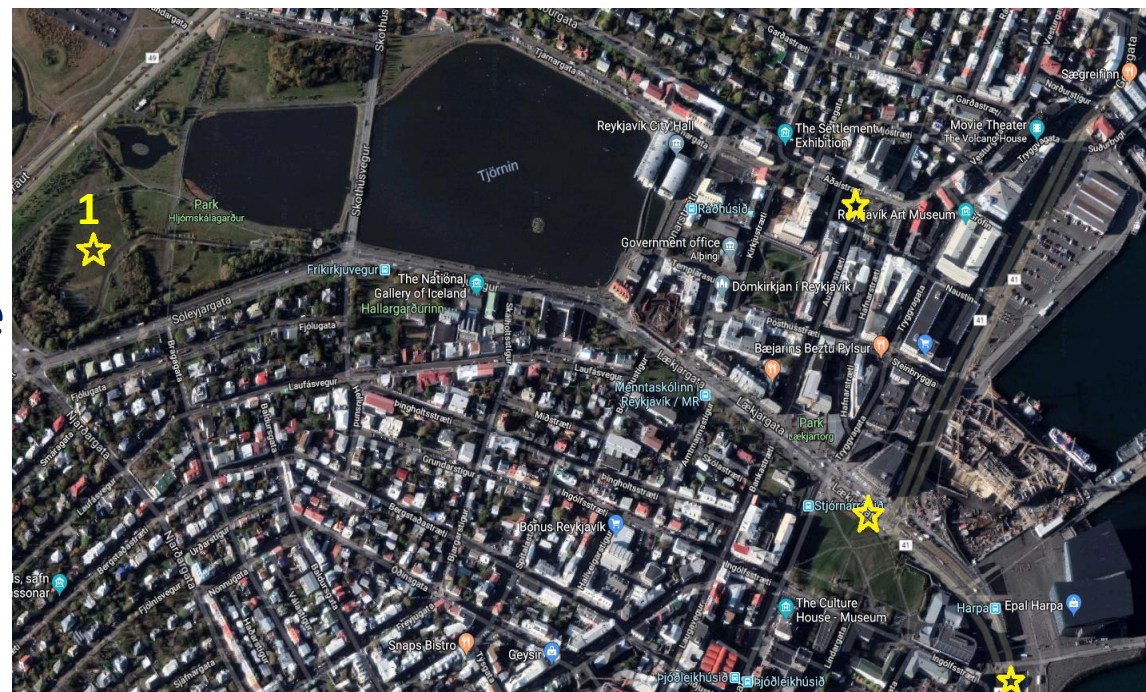


City performances : Au cœur de la ville !

3 lieux situés au cœur de la « petite » capitale de Reykjavik !

Chaque groupe aura l'occasion de présenter sa propre production à 2 reprises sur les scènes en ville. Chaque production doit durer au maximum 6min (entrée et sortie comprise).

- La scène 1 : Hljómskálagarður
 - Située sur une grande étendue d'herbe
 - D'une taille de 18 x 22 m
 - Située à 10 min à pied de l'arrêt de bus



City performances : Au cœur de la ville !

4 lieux situés au cœur de la petite capitale qu'est Reykjavik !

- La scène 2 : Arnarhóll
 - Située en contre bas de la colline qui forme un gradin naturel pour profiter du spectacle.
 - Lieu qui accueille habituellement des concerts en plein air.
 - D'une taille de 15 x 15 m.



City performances : Au cœur de la ville !

4 lieux situés au cœur de la petite capitale qu'est Reykjavik !

- La scène 3 : Ingólfstorg
 - Située au bout de la rue commerçante
 - C'est un lieu très fréquenté
 - D'une taille de 15 x 15 m.



Gala de clôture **Attention changement !**



- A présent, le Gala de l'UEG et la cérémonie de clôture sont réunis lors de la même soirée !
- A Reykjavik, il y aura 2 représentations du Gala, la salle étant trop petite pour accueillir tout le monde en même temps.
- Le thème du Gala : « Summernights » « Nuits d'été »

	1 ^{ère} moitié des participants	2 ^{ème} moitié des participants
Fin d'après-midi	Repas	Spectacle
Début de soirée	Spectacle	Repas
Milieu de soirée	Cérémonie	
Fin de soirée	Farewell Party	

Candidature pour participer au Gala de l'UEG



- C'est le comité technique UEG qui fait la sélection.
- Les candidatures des groupes passent par les fédérations nationales.
- Il faudra remplir un formulaire et envoyer une vidéo.
- La durée maximale d'une production pour le gala est de 3 minutes.
- Les candidatures et vidéos devront être envoyées au plus tard le 25 novembre 2019 à la FFG.
- Toutes les demandes envoyées après ce délai ne seront pas prises en compte.

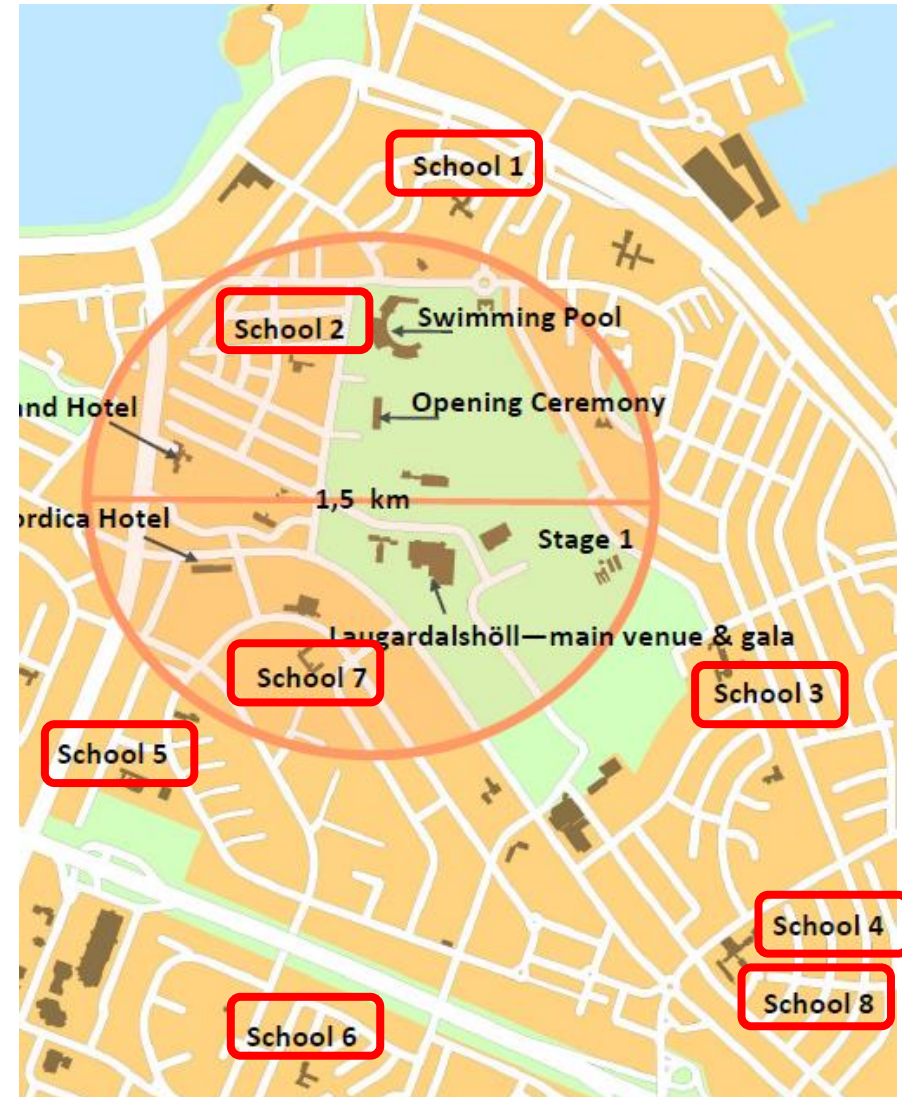
La Gym Zone



- Lieu dédié et réservé aux gymnastes de l'Eurogym pour passer des soirées conviviales.
- Différentes soirées à thème, musique, carnaval, kiosques de vente, photomaton, et beaucoup d'autres idées, viendront animer les soirées durant la semaine.
- Proche du Laugardalshöll (lieu de restauration) et des écoles, l'accès à la Gym Zone ne nécessitera aucun transport.
- La Gym Zone sera ouverte du samedi soir au mercredi soir.

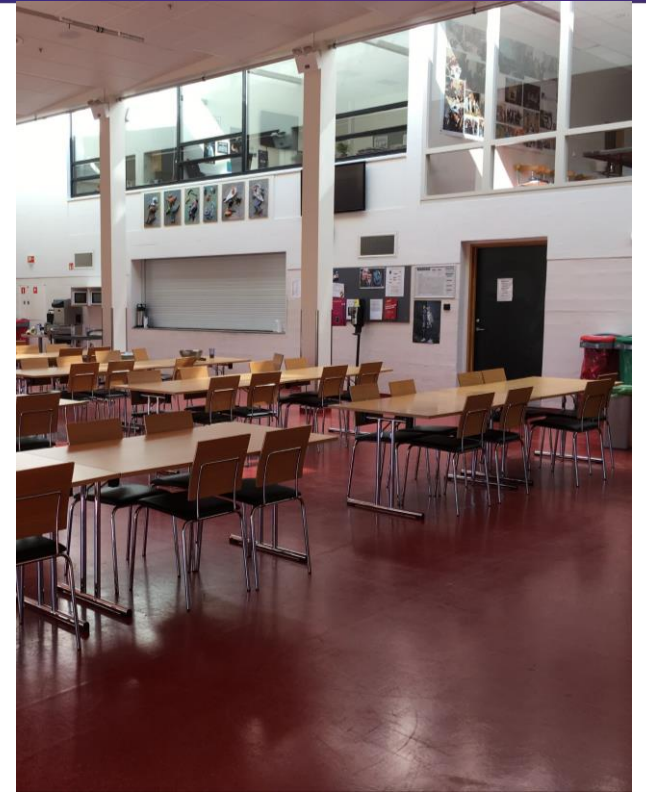
L'hébergement

- L'objectif est de n'utiliser que
 - Des écoles proches du Laugardalshöll.
- Situées autour du parc des sports.
- L'hébergement comprend 6 nuits :
 - Du samedi 11 au soir
 - Jusqu'au vendredi 17 au matin
- Le COL proposera en supplément la vente de matelas gonflables et sacs de couchage.



- La sécurité sera assurée 24h/24h dans les écoles.
- Les écoles seront nettoyées tous les jours
- Pour les écoles non dotées de douches, les personnes iront prendre leurs douches à la piscine.

Attention voir le petit film produit à cet effet sur la diapo suivante.



HOT TUBBING/SWIMMING in Iceland...

[Veuillez cliquer ici](#)



Les repas



- Tous les repas sont compris dans la carte de participant :
 - Du petit déjeuner du dimanche 12 juillet
 - Jusqu'au petit déjeuner du vendredi 17 juillet
- Les repas du midi et du soir seront pris dans le hall principal du Laugardalshöll (palais des sports).
- Les petits déjeuners seront pris dans les écoles.
- Des menus végétariens pourront être demandés.
- Il faudra déclarer les allergies alimentaires à l'inscription

Les transports pour se rendre à Reykjavik



- 3 parties distinctes :

1. Le pré acheminement jusqu'à un aéroport

A la charge complète du groupe (organisation et coût)

2. L'avion de France jusqu'à l'Islande

A la charge complète du groupe (organisation et coût), qui peut s'il le souhaite faire appel au courtier aérien partenaire du COL :

la société belge « Groupflights ».

Le service qu'il propose est d'évaluer le nombre de places nécessaires pour se rendre à l'Eurogym et négocier des billets de groupe pour répondre au mieux à la demande en termes de :

- Prix
- Nombre de place dans un même avion
- Dates de départ ou de retour

3. Le post acheminement de l'aéroport de Keyflavik jusqu'à Reykjavik

A la charge du groupe (coût supplémentaire non-inclus dans le prix de la carte de participant) et organisé par le COL.

Le transport aérien



- Un courtier aérien « Groupflights » peut organiser pour vous le transport aérien pour aller à Reykjavik.
- La procédure proposée par la société est la suivante :
 - Jusqu'à la mi-juillet 2019 : recensement des besoins des groupes
Chaque groupe fait état de ses besoins potentiels en nombre de places pour aller en Islande en juillet 2020.
 - De la mi-juillet, jusqu'à la fin septembre préenregistrement nominatif des groupes par un lien internet direct sur la plateforme du courtier aérien.
 - De octobre à avril 2020 la réservation définitive des billets.
 - Avril 2020 l'envoi des billets d'avion.

Plateforme Groupflights pour l'EUROGYM : <https://groupflights.com/eurogym2020>

La tenue « France »



- Le pack tenue France est obligatoire pour tous les membres de la délégation française qui participent à l'Eurogym (gymnastes et accompagnateurs).
- Le pack valable pour l'événement (Reykjavik 2020) est celui de l'olympiade 2017-2020, avec les modèles de survêtement de l'EUROGYM 2018 ou de la Gymnaestrada 2019.
- Le prix de vente du pack est fixé pour cet événement à 121€
- Le pack comprend :
 - 1 survêtement complet (veste et pantalon)
 - 2 tee-shirts
 - 1 coupe vent
 - 1 casquette
 - 1 sac à dos

La carte de participant



- La carte de participant est obligatoire pour tous les membres de la délégation française présents sur l'événement (gymnastes et accompagnateurs)
- La carte comprend :
 - La participation aux activités sportives : City performances, workshops
 - L'accès à la cérémonie d'ouverture, au GALA de l'UEG, aux forums éducatifs, à la gym zone.
 - L'accès à la ligne de transport spéciale reliant les différents sites de l'événement
 - L'accès à la piscine découverte de Reykjavik.

La carte de participant



- La carte de participant comprend aussi :
 - L'ensemble des repas (matin, midi et soir) pendant la durée de l'événement (cf. diapo sur les repas)
 - L'hébergement en école pendant 6 nuits
- Le prix de la carte de participant est de 290 €

Les Frais de la FFG



- La FFG prend une participation de 35 € par participants.
- Cette participation permet de financer :
 - L'activité administrative nécessaire à la gestion des inscriptions
 - La participation de la FFG à l'info-meeting l'année précédant l'événement
 - La délégation française sur place (élus, techniciens, médecin)

Récapitulatif financier



Poste de dépenses	Prix
Carte de participant	290 €
Frais FFG	35 €
Pack Tenue FRANCE	121 €
Total	446 €
A prévoir en plus	Sommes approximatives
Pré acheminement jusqu'à l'aéroport	Dépend du lieu de départ
Vol Aller / Retour pour l'Islande	400 €
Transport aéroport de Keflavik jusqu'à Reykjavik (aller/retour)	100 €

Calendrier d'inscription



	Etapes	Période	Formalités
1	Période d'inscription provisoire de la participation d'un groupe sur un volume approximatif de participants	15/06/2019 jusqu'au 1/11/2019	Remplir et renvoyer la fiche d'inscription. Païement de l'acompte
2	Candidature au GALA de clôture de l'UEG	Jusqu'au 25/11/2019	Remplir le formulaire d'inscription Envoyer une vidéo à la FFG
3	Période d'inscription nominative	2/11/2019 jusqu'au 1/03/2019	Remplir nominativement les fichiers d'inscription Remplir les documents de commande de tenues Avoir fait le choix des workshops Païement du solde de la participation

Conditions financières



	Versement	Période	Remboursement
1	Versement d'un acompte de 30€ par participant à la préinscription.	15/06/2019 jusqu'au 1/11/2019	Remboursement possible des 30€ en cas de désistement. A partir du 2/11/19 l'acompte ne sera plus remboursable.
2	Versement du solde de participation	1/03/2019 jusqu'au 1/05/2020	Remboursement possible cas de désistement de : <ul style="list-style-type: none">• 130 € sur la carte de participant• 35 € frais FFG• 0 € sur la tenue A partir du 2/05/20 il n'y aura plus aucun remboursement.